

FFH-Stichprobenmonitoring Amphibien und Reptilien Sachsen-Anhalt 2024-2026

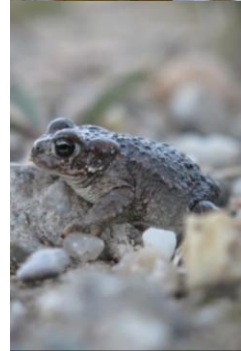
ERSTE ZWISCHENERGEBNISSE

Jahrestagung FG Feldherpetologie
Sachsen-Anhalt, 21.02.2026
ÖKOTOP GbR - Ines Bischofberger



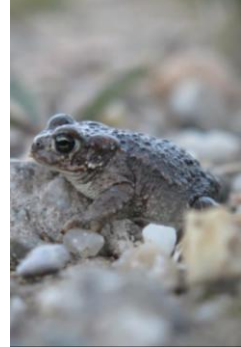
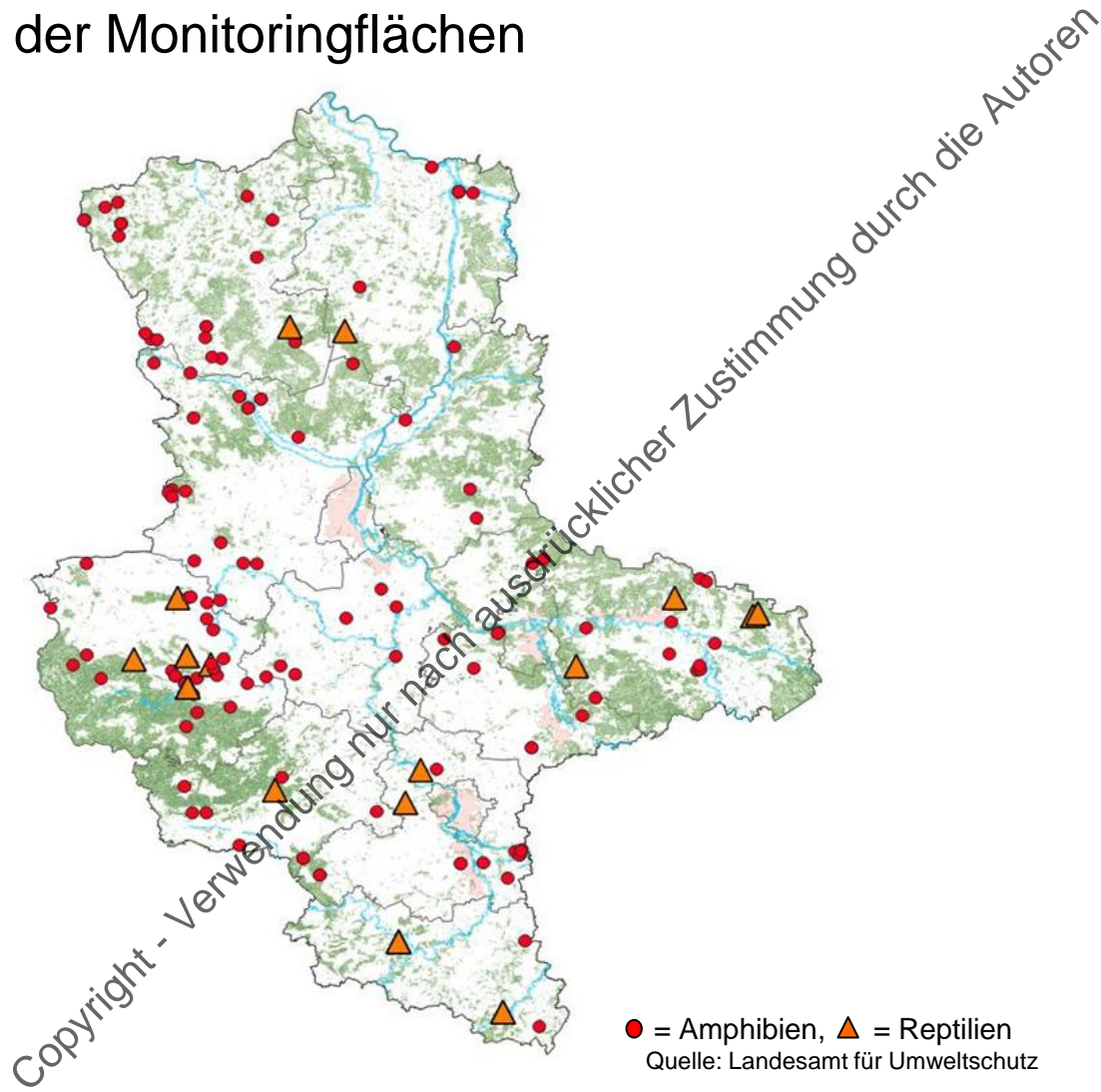
Projektumfang

- Monitoring des Erhaltungszustandes (EHZ) von Amphibien- & Reptilienpopulationen gemäß Art. 11 und 17 FFH-Richtlinie
- Arten der FFH-Anhänge II und IV
 - 10 Amphibienarten
 - 2 Reptilienarten
- 144 Flächen (STPE)
 - 124 Amphibienflächen
 - 20 Reptilienflächen
- Standardisierte Methode zur Erfassung & Bewertung (BfN & BLAK 2017)



Copyright-Verwendung nur nach ausdrücklicher Zustimmung durch die Autoren

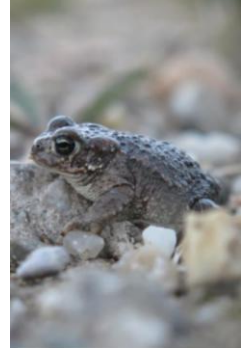
Lage der Monitoringflächen



Anzahl Flächen pro Art und Erfassungsturnus

Art	Anzahl STPE	Anzahl Begehungen		
		2024	2025	2026
Rotbauchunke	13	-	3	3
Geburtshelferkröte	11	4	-	-
Knoblauchkröte	17	-	3	3
Kreuzkröte	12	-	3	3
Wechselkröte	30	-	3	3
Laubfrosch	10	3	-	3
Moorfrosch	10	3	-	3
Kleiner Wasserfrosch	10	3	-	-
Kammolch	11	5	-	-
Schlingnatter	10	1	10	-
Zauneidechse	10	4	-	-

Quelle: Landesamt für Umweltschutz

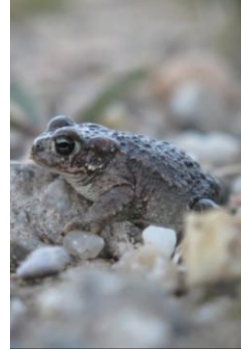


Copyright - Verwendung nur nach ausdrücklicher Zustimmung durch die Autoren

Ziel des Projektes

- Bewertung der Erhaltungszustände (EHZ) der Amphibien- und Reptilien-Populationen (FFH-Anhänge II/IV) in Sachsen-Anhalt
- naturschutzfachliche Grundlage für Erstellung des nationalen Berichts zum EHZ
- Erfüllung der Berichtspflichten der FFH-Linie an die EU

Copyright - Verwendung nur nach ausdrücklicher Zustimmung durch die Autoren

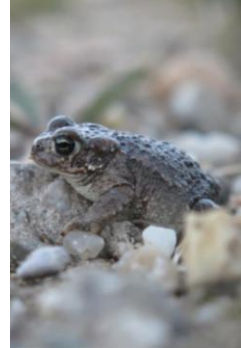


Kriterium Zustand der Population

Kriterien/Wertstufe	A	B	C
Zustand der Population	Hervorragend	Gut	Mittel bis schlecht
Populationsgröße (Maximalwert der Begehungen)	≥ 50 Rufer	≥ 20 bis < 50 Rufer	< 20 Rufer
Populationsstruktur: Reproduktionsnachweis	Laich und/oder Larven	Die Einstufung B entfällt für dieses Merkmal	Keine Reproduktion nachweisbar

Quelle: BfN & BLAK 2017

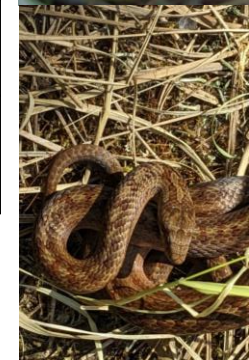
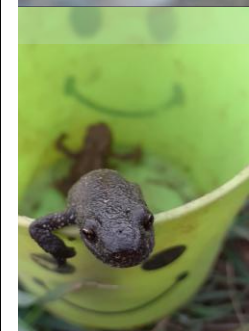
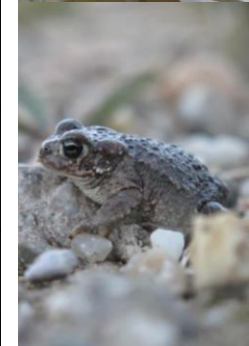
Copyright - Verwendung nur nach ausdrücklicher Zustimmung durch die Autoren



Kriterium Habitatqualität

Quelle: BfN & BLAK 2017

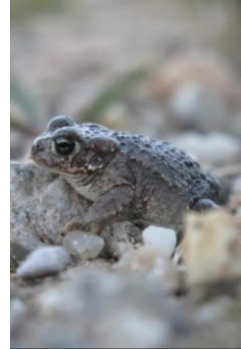
Habitatqualität	Hervorragend	Gut	Mittel bis schlecht
Anzahl und Größe der zum Vorkommen gehörenden Gewässer (Expertenvotum, Anzahl der Gewässer und Größenschätzung in m ² für jedes Gewässer)	Komplex aus zahlreichen (≥ 5) Kleingewässern oder großes (≥ 1 ha) Einzelgewässer	Komplex aus einigen (3–4) Kleingewässern oder mittelgroßes (Fläche ≥ 100 m ² bis < 1 ha) Einzelgewässer	Komplex aus wenigen (< 3) Kleingewässern oder kleines (< 100 m ²) Einzelgewässer
Ausdehnung der Flachwasserbereiche bzw. Anteil der flachen Gewässer (< 0,5 m Tiefe) (Flächenanteil angeben)	≥ 50 %	≥ 5 bis < 50 %	< 5 %
Beschattung (Anteil durch Gehölze beschatteter Wasserfläche angeben)	Unbeschattet bis gering beschattet (≤ 30 %)	Mäßig beschattet (> 30 bis ≤ 70 %)	Stark beschattet (> 70 %)
Submerse und emerse Vegetation (Expertenvotum, jeweils Deckung angeben)	Deckung submerser Vegetation ≥ 50 % Deckung emerse Vegetation ≥ 10 % (keine dichte <i>Lemna</i> -Decke)	In Teilbereichen umfangreiche sub- und/oder emerse Vegetation (keine dichte <i>Lemna</i> -Decke)	Geringe Deckung submerser Vegetation (< 10 %) und/oder emerse Vegetation fehlend oder dichte <i>Lemna</i> -Decke/starke Verlandung
Vorhandensein von waldfreien, steppenartigen Biotopen oder von stark aufgelichteten Wäldern, schonend bewirtschafteten Äckern (Expertenvotum, Flächenanteil angeben)	In großer Ausdehnung (≥ 50 % Fläche) im direkten Umfeld (≤ 100-m-Umkreis) vorhanden	In mäßiger Ausdehnung (≥ 20 bis < 50 %) im Umkreis von 100 m vorhanden	Im direkten Umfeld kaum vorhanden (< 20 %) und/oder weit (> 100 m) entfernt
Bodenqualität des Gewässerumfeldes (Grabprobe, Expertenvotum)	Locker und grabfähig	Mäßig grabfähig	Schwer und nicht grabfähig
Entfernung zum nächsten Vorkommen (Entfernung in m angeben; nur ausfüllen, wenn bekannt)	≤ 1.000 m	> 1.000 bis ≤ 3.000 m	> 3.000 m



Kriterium Beeinträchtigungen

Quelle: BfN & BLAK 2017

Beeinträchtigungen	Keine bis gering	Mittel	Stark
Fischbestand und fischereiliche Nutzung (gutachterliche Einschätzung oder Informationen der Betreiber)	Keine Fische nachgewiesen	Geringer Fischbestand, keine intensive fischereiliche Nutzung	Intensive fischereiliche Nutzung
Vereinbarkeit des Nutzungsregimes mit der Ökologie der Art (Expertenvotum)	Primärhabitat oder Nutzungsregime im Sekundärhabitat gefährdet die Population nicht	Nutzungsregime gefährdet die Population mittelfristig nicht	Nutzungsregime gefährdet die Population
Sukzession oder nutzungsbedingter Verlust von Offenlandhabitaten (Expertenvotum)	Nicht gefährdet	Mittelbar von Sukzession bedroht/ Teilflächen bereits durch schutzunverträgliche Nutzungen verloren	Sukzession schreitet ungehindert voran/Verlust von $\geq 30\%$ der Fläche durch schutzunverträgliche Nutzungen
Gefährdung durch Einsatz schwerer Maschinen im Landhabitat (Expertenvotum)	Keine	Extensive Bearbeitung des Landlebensraumes durch Maschinen, kein Pflügen	Intensive maschinelle Bearbeitung der Umgebung, z. B. Pflügen
Einsatz von Dünger und Pestiziden	Kein Einsatz feststellbar	Die Einstufung „mittlere Beeinträchtigung“ entfällt für dieses Merkmal	Feststellbar
Fahrwege im Gewässerumfeld (500 m Umkreis), Expertenvotum	Ungeteerte/geteerte/asphaltierte Fahrwege nicht vorhanden oder nur angrenzend, die wesentlichen Habitatelemente nicht zerschneidend (auch tagsüber gelegentlich frequentierte, aber nachts selten frequentierte Wege)	Für den Allgemeinverkehr gesperrte land- und forstwirtschaftliche Fahrwege (geteert/ungeteert) vorhanden, mäßig frequentiert, dennoch als Störung zwischen den Habitatelementen einzustufen und/oder frei zugängliche Straßen mit Amphibiendurchlässen	Frei zugängliche, nicht auf landwirtschaftlichen Verkehr beschränkte Straßen ohne Amphibiendurchlässe vorhanden, am Tag und nachts mäßig bis häufig frequentiert und die wesentlichen Habitatelemente zerschneidend
Isolation (Bebauung) im Umfeld (Expertenvotum)	Nicht vorhanden	Teilweise vorhanden	In großem Umfang vorhanden



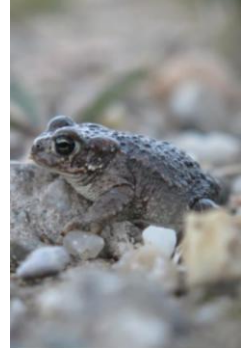
Berechnung des Erhaltungszustands

Tab. 2: Berechnungsmodus zur Aggregation der Bewertungskriterien

1. Kriterium	A	A	A	A	B	B	B	C	C	C
2. Kriterium	A	A	A	B	B	B	B	C	C	C
3. Kriterium	A	B	C	C	A	B	C	A	B	C
Gesamtwert	A	A	B	B	B	B	B	C	C	C

Quelle: Schnitter et al. 2006

Copyright - Verwendung nur nach ausdrücklicher Zustimmung durch die Autoren



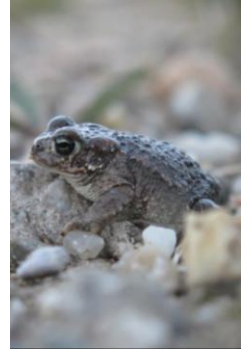
Berechnung des Erhaltungszustands

Tab. 2: Berechnungsmodus zur Aggregation der Bewertungskriterien

1. Kriterium	A	A	A	A	B	B	B	C	C	C
2. Kriterium	A	A	A	B	B	B	B	C	C	C
3. Kriterium	A	B	C	C	A	B	C	A	B	C
Gesamtwert	A	A	B	B	B	B	B	C	C	C

Quelle: Schnitter et al. 2006

Copyright - Verwendung nur nach ausdrücklicher Zustimmung durch die Autoren



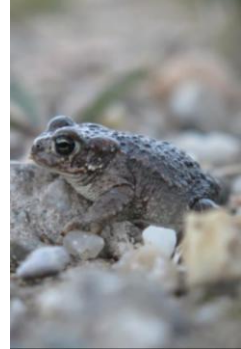
Berechnung des Erhaltungszustands

Tab. 2: Berechnungsmodus zur Aggregation der Bewertungskriterien

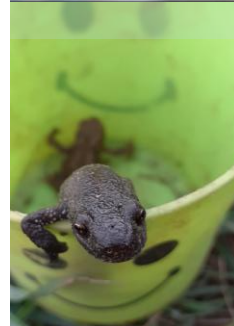
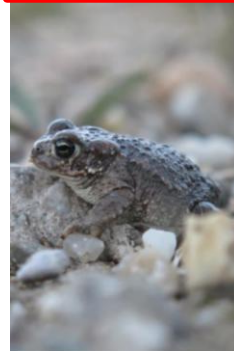
1. Kriterium	A	A	A	A	B	B	B	C	C	C
2. Kriterium	A	A	A	B	B	B	B	C	C	C
3. Kriterium	A	B	C	C	A	B	C	A	B	C
Gesamtwert	A	A	B	B	B	B	B	C	C	C

Quelle: Schnitter et al. 2006

Copyright - Verwendung nur nach ausdrücklicher Zustimmung durch die Autoren



Knoblauchkröte Bewertung 2025



Flächen-Nr.	Flächenname	Population	Habitat	Beeinträchtigungen	EHZ gesamt
ST_AMP_PELOFUSC_01	Weiber bei Kaiserwinkel	C	C	C	C
ST_AMP_PELOFUSC_02	Tümpel nordwestlich Neuekrug	C	C	C	C
ST_AMP_PELOFUSC_03	Gewässer südlich Klinze	C*	C	C	C*
ST_AMP_PELOFUSC_04	Kiesgrube Calvörde	C	B	C	C
ST_AMP_PELOFUSC_05	Klüdener Pax-Wannekeh	C	B	A	B
ST_AMP_PELOFUSC_06	Ütschenteich bei Darlingerode	C	C	C	C*
ST_AMP_PELOFUSC_07	Teich an der Walkenmühle	C*	C	C	C*
ST_AMP_PELOFUSC_08	Teich bei Diesdorf	C	B	C	C
ST_AMP_PELOFUSC_09	Weiber Klein Gartz	A	B	C	B
ST_AMP_PELOFUSC_10	Tonabgrabungen Havelberg-Sandau	B	A	A	A
ST_AMP_PELOFUSC_11	Alte Elbe Klietznick	B	A	B	B
ST_AMP_PELOFUSC_12	Sandgruben Beidersee	C*	C	C	C*
ST_AMP_PELOFUSC_13	Ackerflur südlich Mühro	C	C	C	C
ST_AMP_PELOFUSC_14	Schlauch Burgkernitz	C*	B	B	B*
ST_AMP_PELOFUSC_15	Wittenberger Luch	C	A	B	B
ST_AMP_PELOFUSC_16	Alte Flutrinne Dölkau	C*	C	C	C*
ST_AMP_PELOFUSC_17	Sandgrube bei Wildenborn	C*	B	C	C*

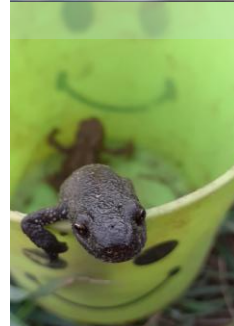
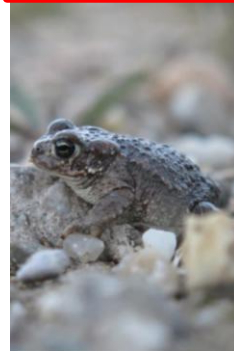
* Zielart nicht nachgewiesen

Copyright - Veröffentlichung nur nach ausdrücklicher Zustimmung durch die Autoren

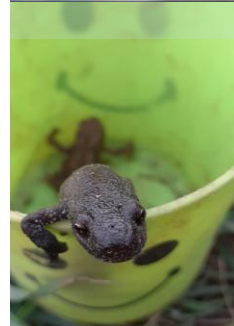
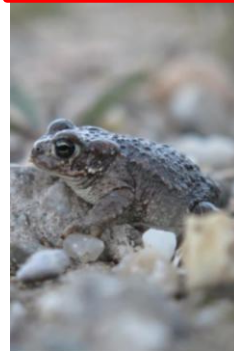
Knoblauchkröte Bewertung 2025



Weiber Klein Gartz



Knoblauchkröte Bewertung 2025

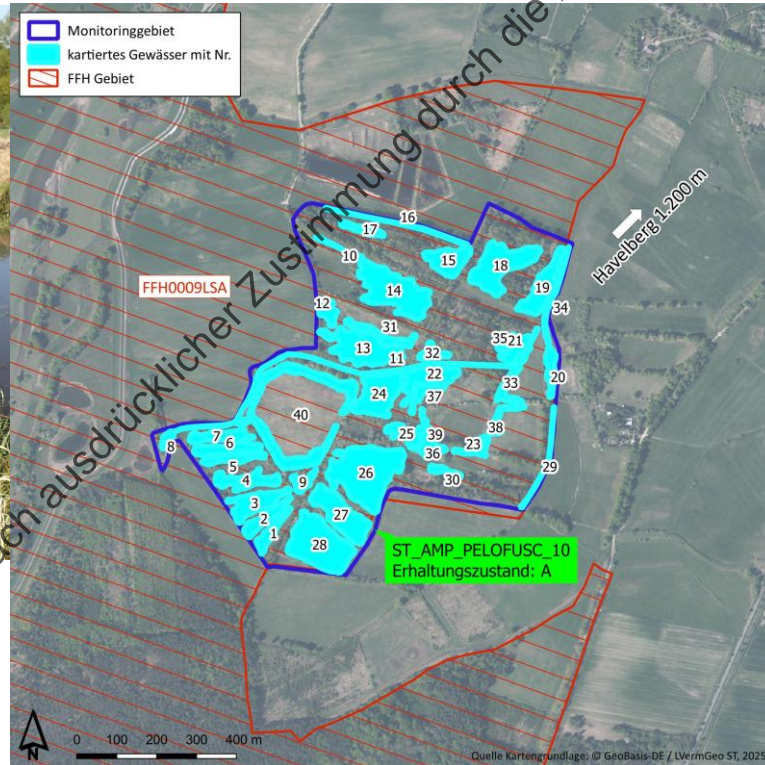


Flächen-Nr.	Flächenname	Population	Habitat	Beeinträchtigungen	EHZ gesamt
ST_AMP_PELOFUSC_01	Weiher bei Kaiserwinkel	C	C	C	C
ST_AMP_PELOFUSC_02	Tümpel nordwestlich Neuekrug	C	C	C	C
ST_AMP_PELOFUSC_03	Gewässer südlich Klinze	C*	C	C	C*
ST_AMP_PELOFUSC_04	Kiesgrube Calvörde	C	B	C	C
ST_AMP_PELOFUSC_05	Klüdener Pax-Wannekeh	C	B	A	B
ST_AMP_PELOFUSC_06	Ütschenteich bei Darlingerode	C	C	C	C*
ST_AMP_PELOFUSC_07	Teich an der Walkenmühle	C*	C	C	C*
ST_AMP_PELOFUSC_08	Teich bei Diesdorf	C	B	C	C
ST_AMP_PELOFUSC_09	Weiher Klein Gartz	A	B	C	B
ST_AMP_PELOFUSC_10	Tonabgrabungen Havelberg-Sandau	B	A	A	A
ST_AMP_PELOFUSC_11	Alte Elbe Klietznick	B	A	B	B
ST_AMP_PELOFUSC_12	Sandgruben Beidersee	C*	C	C	C*
ST_AMP_PELOFUSC_13	Ackerflur südlich Mühro	C	C	C	C
ST_AMP_PELOFUSC_14	Schlauch Burgkernitz	C*	B	B	B*
ST_AMP_PELOFUSC_15	Wittenberger Luch	C	A	B	B
ST_AMP_PELOFUSC_16	Alte Flutrinne Dölkau	C*	C	C	C*
ST_AMP_PELOFUSC_17	Sandgrube bei Wildenborn	C*	B	C	C*

* Zielart nicht nachgewiesen

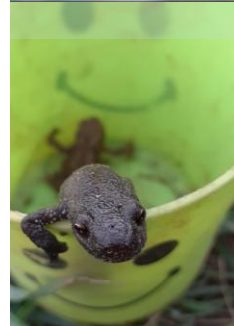
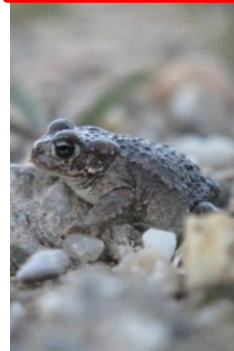
Copyright - Veröffentlichung nur nach ausdrücklicher Zustimmung durch die Autoren

Knoblauchkröte Bewertung 2025

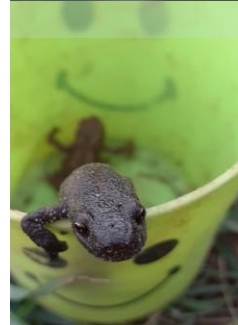
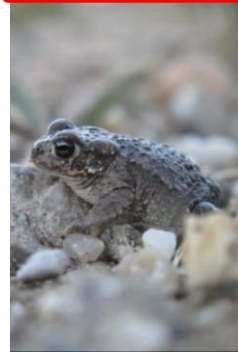


Copyright - Verwendung nur nach ausdrücklicher Zustimmung durch die Autoren

Tonabgrabungen Havelberg-Sandau



Knoblauchkröte Bewertung 2025 im Vergleich zu 2021



Flächen-Nr.	Flächenname	Population	Habitat	Beeinträchtigungen	EHZ gesamt
ST_AMP_PELOFUSC_01	Weiher bei Kaiserwinkel	—	—	—	—
ST_AMP_PELOFUSC_02	Tümpel nordwestlich Neuekrug	—	—	—	—
ST_AMP_PELOFUSC_03	Gewässer südlich Klinze	—	—	—	—
ST_AMP_PELOFUSC_04	Kiesgrube Calvörde	—	▲	—	—
ST_AMP_PELOFUSC_05	Klüdener Pax-Wannekeh	▼	—	—	—
ST_AMP_PELOFUSC_06	Ütschenteich bei Darlingerode	—	—	—	—
ST_AMP_PELOFUSC_07	Teich an der Walkenmühle	—	—	—	—
ST_AMP_PELOFUSC_08	Teich bei Diesdorf	—	—	—	— [^]
ST_AMP_PELOFUSC_09	Weiher Klein Gartz	—	—	—	—
ST_AMP_PELOFUSC_10	Tonabgrabungen Havelberg-Sandau	—	—	—	—
ST_AMP_PELOFUSC_11	Alte Elbe Klietznick	▼	▲	—	—
ST_AMP_PELOFUSC_12	Sandgruben Beidersee	—	—	—	—
ST_AMP_PELOFUSC_13	Ackerflur südlich Mühro	—	—	—	—
ST_AMP_PELOFUSC_14	Schlauch Burgkernitz	—	—	—	— [*]
ST_AMP_PELOFUSC_15	Wittenberger Luch	—	—	—	—
ST_AMP_PELOFUSC_16	Alte Flutrinne Dölkau	—	—	—	—
ST_AMP_PELOFUSC_17	Sandgrube bei Wildenborn	—	—	—	—

— unverändert; Verbesserung ▲/▲▲ oder Verschlechterung ▼/▼▼ um eine/zwei Bewertungsstufe(n); * 2025 im Gegensatz zu 2021 keine Individuen der Zielart nachgewiesen; ^ 2021 im Gegensatz zu 2025 keine Individuen der Zielart nachgewiesen

Quelle: ÖKOTOP GbR / Öko & Plan (2021)

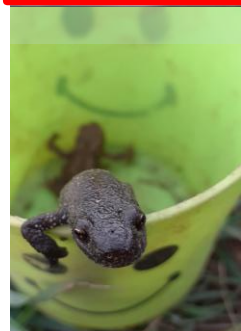
Copyright - Verwertung nur nach ausdrücklicher Zustimmung durch die Autoren

Kreuzkröte Bewertung 2025

Flächen-Nr.	Flächenname	Population	Habitat	Beeinträchtigungen	EHZ gesamt
ST_AMP_BUFOCALA_01	Kiesgrube Peckfitz	C*	C	B	C*
ST_AMP_BUFOCALA_02	Tümpel nordwestlich Neuekrug	C*	C	C	C*
ST_AMP_BUFOCALA_03	Kiesgrube Wieglitz	C*	C	C	C*
ST_AMP_BUFOCALA_04	Sandgrube Abbenrode	C	C	C	C
ST_AMP_BUFOCALA_05	Sandarube Warnstedt	C	B	C	C
ST_AMP_BUFOCALA_06	Kiesgrube Neuenhofe	A	A	C	B
ST_AMP_BUFOCALA_07	Kiesgrube Loburg	C*	C	C	C*
ST_AMP_BUFOCALA_08	Feuchtgebiet bei Frose	C*	C	C	C*
ST_AMP_BUFOCALA_09	Kiesgrube Riethnordhausen	C*	C	C	C*
ST_AMP_BUFOCALA_10	Tagebaurestloch Köckern	C*	C	B	C*
ST_AMP_BUFOCALA_11	Griberner See und Ackernassstellen	C*	C	C	C*
ST_AMP_BUFOCALA_12	Tagebaurevier Domsen	C	B	C	C

* Zielart nicht nachgewiesen

Copyright - Verwendung nur nach ausdrücklicher Zustimmung durch die Autoren



Kreuzkröte Bewertung 2025



Kiesgrube Neuenhofe

Copyright - Verwendung nur nach ausdrücklicher Zustimmung durch die Autoren

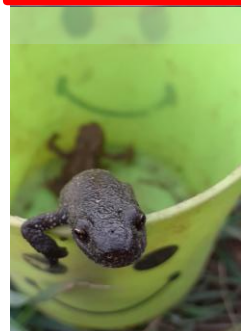


Kreuzkröte Bewertung 2025

Flächen-Nr.	Flächenname	Population	Habitat	Beeinträchtigungen	EHZ gesamt
ST_AMP_BUFOCALA_01	Kiesgrube Peckfitz	C*	C	B	C*
ST_AMP_BUFOCALA_02	Tümpel nordwestlich Neuekrug	C*	C	C	C*
ST_AMP_BUFOCALA_03	Kiesgrube Wieglitz	C*	C	C	C*
ST_AMP_BUFOCALA_04	Sandgrube Abbenrode	C	C	C	C
ST_AMP_BUFOCALA_05	Sandgrube Warnstedt	C	B	C	C
ST_AMP_BUFOCALA_06	Kiesgrube Neuenhofe	A	A	C	B
ST_AMP_BUFOCALA_07	Kiesgrube Loburg	C*	C	C	C*
ST_AMP_BUFOCALA_08	Feuchtgebiet bei Frose	C*	C	C	C*
ST_AMP_BUFOCALA_09	Kiesgrube Riethnordhausen	C*	C	C	C*
ST_AMP_BUFOCALA_10	Tagebaurestloch Köckern	C*	C	B	C*
ST_AMP_BUFOCALA_11	Griberner See und Ackernassstellen	C*	C	C	C*
ST_AMP_BUFOCALA_12	Tagebaurevier Domsen	C	B	C	C

* Zielart nicht nachgewiesen

Copyright - Verwendung nur nach ausdrücklicher Zustimmung durch die Autoren



Kreuzkröte Bewertung 2025



2021

Tagebaurevier Domsen



2025

Copyright - Verwendung nur nach ausdrücklicher Zustimmung durch die Autoren

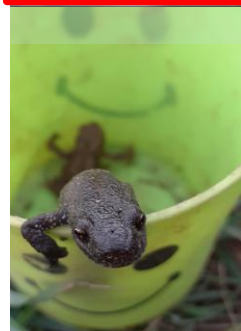


Kreuzkröte Bewertung 2025

Flächen-Nr.	Flächenname	Population	Habitat	Beeinträchtigungen	EHZ gesamt
ST_AMP_BUFOCALA_01	Kiesgrube Peckfitz	C*	C	B	C*
ST_AMP_BUFOCALA_02	Tümpel nordwestlich Neuekrug	C*	C	C	C*
ST_AMP_BUFOCALA_03	Kiesgrube Wieglitz	C*	C	C	C*
ST_AMP_BUFOCALA_04	Sandgrube Abbenrode	C	C	C	C
ST_AMP_BUFOCALA_05	Sandgrube Warnstedt	C	B	C	C
ST_AMP_BUFOCALA_06	Kiesgrube Neuenhofe	A	A	C	B
ST_AMP_BUFOCALA_07	Kiesgrube Loburg	C*	C	C	C*
ST_AMP_BUFOCALA_08	Feuchtgebiet bei Frose	C*	C	C	C*
ST_AMP_BUFOCALA_09	Kiesgrube Riethnordhausen	C*	C	C	C*
ST_AMP_BUFOCALA_10	Tagebaurestloch Köckern	C*	C	B	C*
ST_AMP_BUFOCALA_11	Griberner See und Ackernassstellen	C*	C	C	C*
ST_AMP_BUFOCALA_12	Tagebaurevier Domsen	C	B	C	C

* Zielart nicht nachgewiesen

Copyright - Verwendung nur nach ausdrücklicher Zustimmung durch die Autoren



Kreuzkröte

Bewertung 2025 im Vergleich zu 2021

Flächen-Nr.	Flächenname	Population	Habitat	Beeinträchtigungen	EHZ gesamt
ST_AMP_BUFOCALA_01	Kiesgrube Peckfitz	—	—	—	—*
ST_AMP_BUFOCALA_02	Tümpel nordwestlich Neuekrug	—	—	—	—*
ST_AMP_BUFOCALA_03	Kiesgrube Wieglitz	—	—	—	—
ST_AMP_BUFOCALA_04	Sandgrube Abbenrode	▼	—	—	—
ST_AMP_BUFOCALA_05	Sandgrube Warnstedt	▼	—	▼	▼
ST_AMP_BUFOCALA_06	Kiesgrube Neuenhofe	—	—	—	—
ST_AMP_BUFOCALA_07	Kiesgrube Loburg	—	—	—	—*
ST_AMP_BUFOCALA_08	Feuchtgebiet bei Frose	—	—	—	—
ST_AMP_BUFOCALA_09	Kiesgrube Riethnordhausen	—	—	—	—*
ST_AMP_BUFOCALA_10	Tagebaurestloch Köckern	—	—	—	—
ST_AMP_BUFOCALA_11	Griberner See und Ackernassstellen	—	—	—	—
ST_AMP_BUFOCALA_12	Tagebaurevier Domsen	▼	—	—	▼

— unverändert; Verbesserung ▲/▲▲ oder Verschlechterung ▼/▼▼ um eine/zwei Bewertungsstufe(n); * 2025 im Gegensatz zu 2021 keine Individuen der Zielart nachgewiesen

Quelle: ÖKOTOP GbR / Öko & Plan (2021)

Copyright - Verwendung nur nach ausdrücklicher Zustimmung durch die Autoren

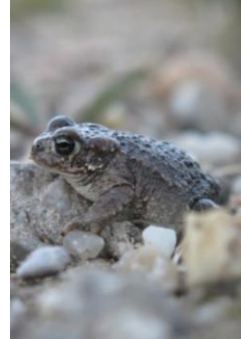


Kammolch Bewertung 2024

Flächen-Nr.	Flächenname	Population	Habitat	Beeinträchtigungen	EHZ gesamt
ST_AMP_TRITCRIS_01	Stauberg nördlich Oebisfelde	B	B	B	B
ST_AMP_TRITCRIS_02	Breiter Pool bei Mieste	C	C	C	C
ST_AMP_TRITCRIS_03	Kiesgrube Calvörde	C	B	B	B
ST_AMP_TRITCRIS_04	Hohes Holz	A	B	B	B
ST_AMP_TRITCRIS_05	Alter Torfstich im Helsunder Bruch	C*	C	B	C*
ST_AMP_TRITCRIS_06	Kiesgrube Bühne	A	B	C	B
ST_AMP_TRITCRIS_07	Tonabgrabungen Havelberg-Sandau	C	A	B	B
ST_AMP_TRITCRIS_08	Rohrteich bei Polenzko	C	C	B	C
ST_AMP_TRITCRIS_09	Flugplatz Allstedt	B	B	B	B
ST_AMP_TRITCRIS_10	Mägdeschwemme bei Oberthau	B	B	B	B
ST_AMP_TRITCRIS_11	Flugplatz Merseburg	C	B	C	C

* Zielart nicht nachgewiesen

Copyright - Verwendung nur nach ausdrücklicher Zustimmung durch die Autoren



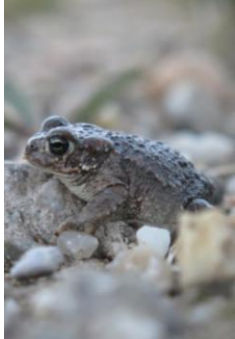
Kammolch Bewertung 2024



Hohes Holz



Kiesgrube Bühne



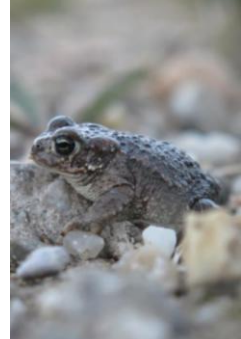
Copyright - Verwendung nur nach ausdrücklicher Zustimmung durch die Autoren

Kammolch Bewertung 2024

Flächen-Nr.	Flächenname	Population	Habitat	Beeinträchtigungen	EHZ gesamt
ST_AMP_TRITCRIS_01	Stauberg nördlich Oebisfelde	B	B	B	B
ST_AMP_TRITCRIS_02	Breiter Pool bei Mieste	C	C	C	C
ST_AMP_TRITCRIS_03	Kiesgrube Calvörde	C	B	B	B
ST_AMP_TRITCRIS_04	Hohes Holz	A	B	B	B
ST_AMP_TRITCRIS_05	Alter Torfstich im Helsunger Bruch	C*	C	B	C*
ST_AMP_TRITCRIS_06	Kiesgrube Bühne	C	B	C	B
ST_AMP_TRITCRIS_07	Tonabgrabungen Havelberg-Sandau	C	A	B	B
ST_AMP_TRITCRIS_08	Rohrteich bei Polenzko	C	C	B	C
ST_AMP_TRITCRIS_09	Flugplatz Allstedt	B	B	B	B
ST_AMP_TRITCRIS_10	Mägdeschwemme bei Oberthau	B	B	B	B
ST_AMP_TRITCRIS_11	Flugplatz Merseburg	C	B	C	C

* Zielart nicht nachgewiesen

Copyright - Verwendung nur nach ausdrücklicher Zustimmung durch die Autoren



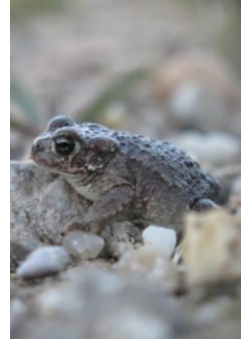
Kammolch Bewertung 2024 im Vergleich zu 2018

Flächen-Nr.	Flächenname	Population	Habitat	Beeinträchtigungen	EHZ gesamt
ST_AMP_TRITCRIS_01	Stauberg nördlich Oebisfelde	▼	—	▼	▼
ST_AMP_TRITCRIS_02	Breiter Pool bei Mieste	▼▼	—	—	—
ST_AMP_TRITCRIS_03	Kiesgrube Calvörde	—	—	▲	▲
ST_AMP_TRITCRIS_04	Hohes Holz	—	—	▼	▼
ST_AMP_TRITCRIS_05	Alter Torfstich im Helsunger Bruch	—	—	▲	—*
ST_AMP_TRITCRIS_06	Kiesgrube Bühne	—	▲	—	▲
ST_AMP_TRITCRIS_07	Tonabgrabungen Havelberg-Sandau	▼	—	—	—
ST_AMP_TRITCRIS_08	Rohrteich bei Polenzko	▼	—	—	▼
ST_AMP_TRITCRIS_09	Flugplatz Allstedt	—	▼	—	—
ST_AMP_TRITCRIS_10	Mägdeschwemme bei Oberthau	—	—	—	—
ST_AMP_TRITCRIS_11	Flugplatz Merseburg	—	▲	—	—

— unverändert; Verbesserung ▲/▲▲ oder Verschlechterung ▼/▼▼ um eine/zwei Bewertungsstufe(n); * 2024 im Gegensatz zu 2018 keine Individuen der Zielart nachgewiesen

Quelle: ÖKOTOP GbR / Öko & Plan (2021)

Copyright - Verwendung nur nach ausdrücklicher Zustimmung durch die Autoren

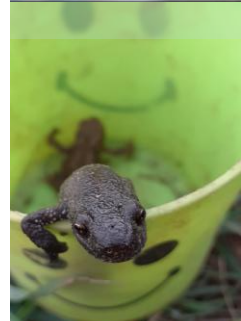
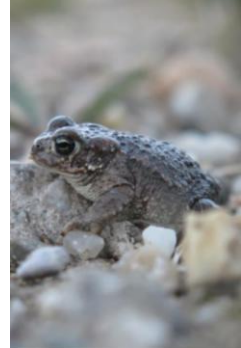


Glattnatter Bewertung 2025

Flächen-Nr.	Flächenname	Population	Habitat	Beeinträchtigungen	EHZ gesamt
ST_REP_COROAUST__01	Colbitz-Letzlinger Heide	A	A	B	A
ST_REP_COROAUST__02	Ziegenberg bei Heimburg	B	A	B	B
ST_REP_COROAUST__03	Harslebener Hinterberge	B	A	A	A
ST_REP_COROAUST__04	Teufelsmauer nördlich Thale	C*	B	B	B*
ST_REP_COROAUST__05	Sandgrube Lehof bei Quedlinburg	C*	C	C	C*
ST_REP_COROAUST__06	Gipskarstlandschaft Pölsfeld	C*	C	B	C*
ST_REP_COROAUST__07	Tote Täler bei Freyburg	C	A	B	B
ST_REP_COROAUST__08	Streuobstwiese südlich Mannsdorf	A	A	B	A
ST_REP_COROAUST__09	Oranienbaumer Heide	C*	A	B	B*
ST_REP_COROAUST__10	Glücksburger Heide	C	C	B	C

* Zielart nicht nachgewiesen

Copyright - Verwendung nur nach ausdrücklicher Zustimmung durch die Autoren

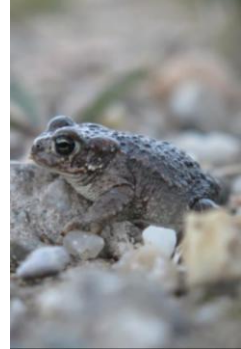


Glattnatter Bewertung 2025

<p>* Zielart nicht nachgewiesen</p>		
-------------------------------------	--	--

Streuobstwiese südlich von Mansdorf

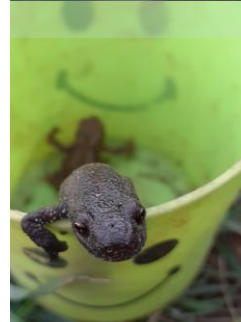
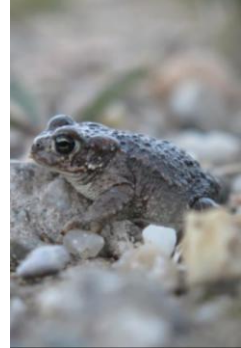
Colbitz-Letzlinger Heide



Glattnatter Bewertung 2025

Copyright - Verwendung nur nach ausdrücklicher Zustimmung durch die Autoren

Nachweise bei der Colbitz-Letzlinger Heide

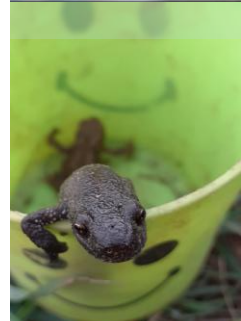
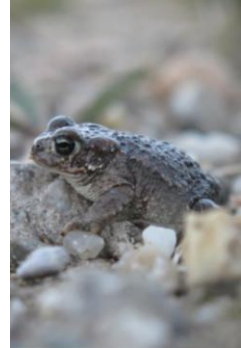


Glattnatter Bewertung 2025

Flächen-Nr.	Flächenname	Population	Habitat	Beeinträchtigungen	EHZ gesamt
ST_REP_COROAUST__01	Colbitz-Letzlinger Heide	A	A	B	A
ST_REP_COROAUST__02	Ziegenberg bei Heimburg	B	A	B	B
ST_REP_COROAUST__03	Harslebener Hinterberge	B	A	A	A
ST_REP_COROAUST__04	Teufelsmauer nördlich Thale	C*	B	B	B*
ST_REP_COROAUST__05	Sandgrube Lehof bei Quedlinburg	C*	C	C	C*
ST_REP_COROAUST__06	Gipskarstlandschaft Pölsfeld	C*	C	B	C*
ST_REP_COROAUST__07	Tote Täler bei Freyburg	C	A	B	B
ST_REP_COROAUST__08	Streuobstwiese südlich Mannsdorf	A	A	B	A
ST_REP_COROAUST__09	Oranienbaumer Heide	C*	A	B	B*
ST_REP_COROAUST__10	Glücksburger Heide	C	C	B	C

* Zielart nicht nachgewiesen

Copyright - Verwendung nur nach ausdrücklicher Zustimmung durch die Autoren

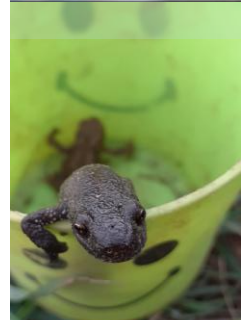
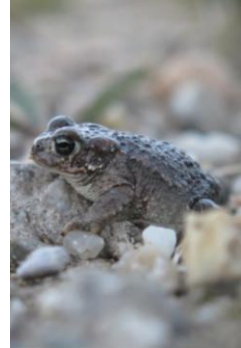


Glattnatter Bewertung 2025 im Vergleich zu 2021

Flächen-Nr.	Flächenname	Population	Habitat	Beeinträchtigungen	EHZ gesamt
ST_REP_COROAUST__01	Colbitz-Letzlinger Heide	▲▲	—	▲	▲▲^
ST_REP_COROAUST__02	Ziegenberg bei Heimburg	▲	—	—	—
ST_REP_COROAUST__03	Harslebener Hinterberge	—	—	—	—
ST_REP_COROAUST__04	Teufelsmauer nördlich Thale	—	—	—	—
ST_REP_COROAUST__05	Sandgrube Lehof bei Quedlinburg	—	▼	▼	▼
ST_REP_COROAUST__06	Gipskarstlandschaft Pölsfeld	—	—	—	—
ST_REP_COROAUST__07	Tote Täler bei Freyburg	—	—	—	—^
ST_REP_COROAUST__08	Streuobstwiese südlich Mannsdorf	▲	▲	▲	▲
ST_REP_COROAUST__09	Oranienbaumer Heide	—	—	—	—*
ST_REP_COROAUST__10	Glücksburger Heide	—	—	—	—^

— unverändert; Verbesserung ▲/▲▲ oder Verschlechterung ▼/▼▼ um eine/zwei Bewertungsstufe(n); * 2025 im Gegensatz zu 2021 keine Individuen der Zielart nachgewiesen; ^2021 im Gegensatz zu 2025 keine Individuen der Zielart nachgewiesen

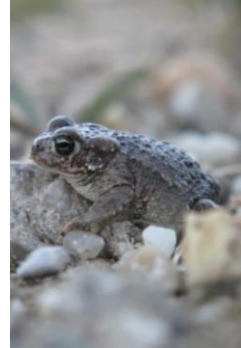
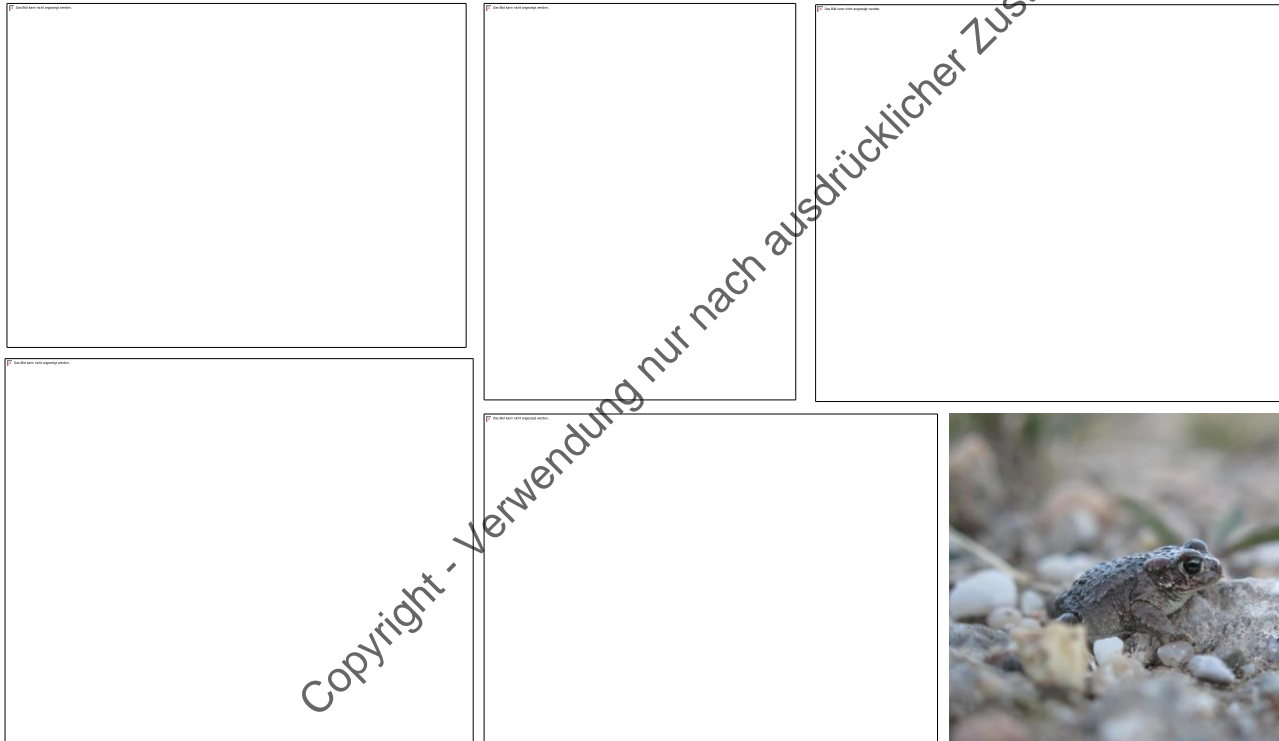
Quelle: ÖKOTOP GbR / Öko & Plan (2021)



Copyright - Verwendung nur nach ausdrücklicher Zustimmung durch die Autoren

Kartierungen & Endbericht

- Kartierung von 6 Amphibienarten
(Moorfrosch, Knoblauchkröte, Rotbauchunke, Laubfrosch, Kreuzkröte, Wechselkröte)
- Erstellung des Endberichts, inkl. Art-Erfassungsbögen

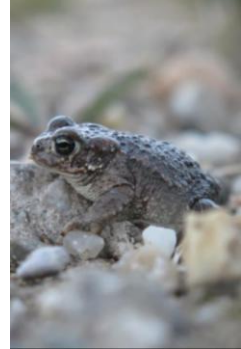


Copyright - Verwendung nur nach ausdrücklicher Zustimmung durch die Autoren

Ein großes Dankeschön an

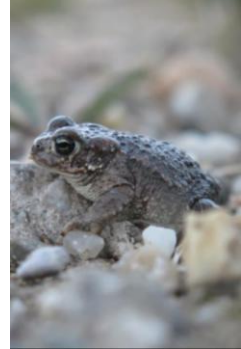
- das ÖKOTOP-HerpetoTeam
- Annette Westermann
- Biotopmanagement Schonert
- Öko & Plan Dr. Bernd Simon
- Ökologie und Planung Hagenow
- Ralf Knapp
- Ulf-Gerd Damm

Copyright - Verwendung nur nach ausdrücklicher Zustimmung durch die Autoren



- BfN & BLAK – Bundesamt für Naturschutz (BfN) & Bund-Länder-Arbeitskreis (BLAK) FFH-Monitoring und Berichtspflicht (Hrsg.) (2017): Bewertungsschemata für die Bewertung des Erhaltungsgrades von Arten und Lebensraumtypen als Grundlage für ein bundesweites FFH-Monitoring. Teil I: Arten nach Anhang II und IV der FFH-Richtlinie (mit Ausnahme der marinen Säugetiere). 2. Überarbeitung 2017. - BfN-Skripten 480: 374 S.
- ÖKOTOP GBR / ÖKO & PLAN (2021): Arten-Monitoring nach Artikel 11 und 17 der FFH-Richtlinie in Sachsen-Anhalt: Lurche und Kriechtiere (Amphibia et Reptilia), Monitoring-Durchgang 2021-Endbericht. S.31.
- SCHNITTER, P., EICHEN, C., ELLWANGER, G., NEUKIRCHEN, M. & E. SCHRÖDER (Bearb.)(2006): Empfehlungen für die Erfassung und Bewertung von Arten als Basis für das Monitoring nach Artikel 11 und 17 der FFH-Richtlinie in Deutschland.- Berichte des Landesamtes für Umweltschutz Sachsen-Anhalt (Halle), Sonderheft 2.

Copyright - Verwendung nur nach ausdrücklicher Zustimmung durch die Autoren



Vielen Dank für die Aufmerksamkeit!

Noch
Fragen?

Copyright - Verwendung nur nach ausdrücklicher Zustimmung durch die Autoren

